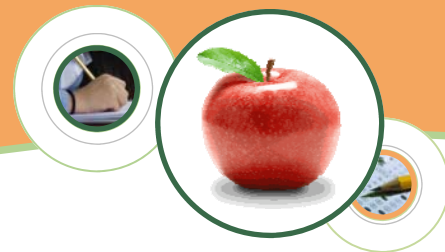


ESCUELA PRIMARIA PALO VERDE



GRADOS K- 8°

9637 Avenue 196 Tulare, CA 93274
Teléfono: (559) 688-0648 Fax: (559) 688-0640
Sitio de Internet: www.palo-verde.k12.ca.us

John Manning
Superintendente/Director

Informe de Responsabilidad Escolar 2007-08

Publicado durante el año escolar 2008-09

Mensaje del Director

El Distrito Escolar Primario Unificado de Palo Verde (*Palo Verde UESD*, por sus siglas en inglés) comprende una sola escuela rural rodeada de aproximadamente 20 millas cuadradas. Está localizado al suroeste de la ciudad de Tulare, y provee educación para alrededor de 580 alumnos desde Jardín de Niños al 8° grado.

Nuestros maestros y personal consideran a la educación como una responsabilidad compartida entre la escuela, los padres y los alumnos. Trabajamos unidos para alcanzar nuestra misión: que los alumnos se desempeñen a su máximo potencial, y que la diferencia de sus idiomas, culturas, niveles económicos y habilidades sea celebrada y prevalezca como una fuerza para que progresen.

Nuestra comunidad escolar labora arduamente para proveer educación de calidad. Todo el trabajo y dedicación se ven reflejados en el progreso académico. Comenzamos el año escolar con la fantástica noticia de los resultados obtenidos en los Exámenes Estandarizados de California. La Escuela Palo Verde sobrepasó su puntaje del Progreso Anual Adecuado (*Adequately Yearly Progress, AYP*) y del Índice de Desempeño Académico (*Academic Performance Index, API*). Igualmente nos enorgullece haber sido merecedores por segunda vez en cuatro años del Reconocimiento Académico a las Escuelas del Título I. Los miembros del Consejo, el personal, los padres de familia y los estudiantes están comprometidos a continuar el progreso y el trabajo esmerado que hace de la Escuela Palo Verde una institución distinguida.

La Escuela Palo Verde ha alcanzado y superado continuamente sus objetivos de puntaje AYP y API. Los resultados API han subido de 532 (año 1999) a 767 (año 2007), un incremento de 235 puntos en los pasados nueve años y un promedio de 26 puntos por año. Durante el mismo período, el rango nacional subió de 3 a 5, y comparado con las escuelas de tamaño similar ha aumentado de 2 a 9. En 2004 obtuvimos entre 2 escuelas en el Estado y 34 en la nación, el reconocimiento de Escuela Distinguida del Título I (*Title I Nationally Distinguished School Award*). El mismo año recibimos el reconocimiento del Logro Académico de California (*California Academic Achievement Award*).

Participación de los Padres

La Escuela Palo Verde redobla esfuerzos para incluir a los padres en el proceso educativo. Muchos de nuestros alumnos provienen de la tercera generación de familias que han asistido a la escuela. Se invita a los papás a que participen activamente y se les mantiene informado a través de boletines, cartas, llamadas telefónicas y juntas. La Asociación de Padres y Maestros (PTO) trabaja activamente; con la recaudación de fondos ha suministrado uniformes deportivos, televisiones, videocaseteras, premios de lectura, etc. El Consejo Escolar de Palo Verde (SSC) se reúne cada dos meses para que los padres expresen sus ideas en la mejora del Plan Escolar. A través de juntas en el distrito con el Comité Asesor de Estudiantes de Inglés (*ELAC*) los padres reciben información de los programas y servicios para los Estudiantes que están aprendiendo Inglés (*EL*).

Implementamos el Programa de Inglés para Adultos de la Comunidad (*CBET*) el cual ofrece clases a los papás de los Estudiantes de Inglés dos veces a la semana por las tardes. El Programa Educativo para Inmigrantes (*Migrant Education Program*) se reúne cada mes para tratar asuntos pertinentes a los estudiantes y familias de inmigrantes. Los padres reciben información completa de la escuela a través del Informe de Responsabilidad Escolar (SARC), el tablero de avisos, el manual del estudiante/padre de familia y una guía con los temas de estudio de cada materia según el grado. Entre los eventos y las actividades en las que los padres participan como voluntarios se incluyen: Ayudante en el salón de clases, acompañante en los paseos, la Escuela Abierta (*Open House*), Muestra Agrícola del Condado de Tulare, Club 4-H, desfiles, ceremonias de reconocimientos y varias actividades extra-escolares.

Para obtener mayor información sobre cómo participar, comuníquese con Amanda Woodard, presidente del PTO, al (559) 688-0648.



Misión

La misión del Distrito Escolar Primario Unificado de Palo Verde es asegurar que todos los alumnos adquieran el aprendizaje, las aptitudes y la formación esencial para que se conviertan en miembros productivos de su sociedad. Nuestra comunidad estudiantil demostrará su éxito académico, su creatividad, su independencia y su responsabilidad en su trayectoria hacia la responsabilidad ciudadana.

Junta Directiva

Jack Eddy
Presidente

Patricia Colson
Secretaria

William Benson
Vocal

Manuel Gonzalez
Vocal

Gloria Hauff
Vocal



Libros de Texto y Materiales Didácticos

Calidad de los Libros de Texto		
Materia de Estudio	Libro de Texto	Año que se Introdujo
Inglés-Lenguaje	<i>Language Arts-SRA</i> , McGraw-Hill Open Court (K-6°)	2003
Inglés-Lenguaje	<i>Language Arts</i> , Prentice Hall (7° -8°)	2003
Inglés-Lenguaje	<i>English Language Development</i> , Open Court	2003
Matemáticas	<i>Math</i> , McGraw-Hill (K-6°)	2001
Matemáticas	<i>Math</i> , McDougal Littell (7° -8°)	2001
Ciencias Naturales	<i>Science</i> , Harcourt (K-3°)	2008
Ciencias Naturales	<i>Science</i> , Macmillan/McGraw-Hill (4° -5°)	2008
Ciencias Naturales	<i>Science</i> , Glencoe (6° -8°)	2008
Historia-Ciencias Sociales	Macmillan/McGraw-Hill (K-5°)	2007
Historia-Ciencias Sociales	Glencoe/ McGraw Hill (6° -8°)	2007

Libros de Texto y Materiales Didácticos

El Distrito Escolar Primario Unificado de Palo Verde se adhiere a los lineamientos del Departamento de Educación de California para la implementación de los libros y materiales didácticos. Todos los libros siguen los estándares señalados y han sido aprobados por el Consejo Directivo Estatal de Educación (*State Board of Education*).

Todos los alumnos tienen acceso a sus propios libros en todas las áreas académicas y hacen uso de éstos durante y después de clases. Las lecciones están reforzadas con materiales didácticos manuales, uso de las computadoras, materiales audiovisuales, acceso a la colección de la biblioteca y distintas presentaciones profesionales.

El distrito escolar suministra recursos extras para los estudiantes y personal docente a través de la biblioteca/ centro multimedia y el laboratorio de computación. Igualmente, nuestro distrito trabaja conjuntamente con la Oficina de Educación del Condado de Tulare la cual facilita el acceso a una gran variedad de materiales didácticos en multimedia y de servicios de apoyo.

Disponibilidad de los Libros de Texto y Materiales Didácticos

Disponibilidad de los Libros de Texto y Materiales Didácticos	
Materia de Estudio	Porcentaje de Alumnos que Carecen de Libros de Texto y Materiales de Instrucción Asignados
Lectura/Lenguaje	0%
Matemáticas	0%
Ciencias Naturales	0%
Historia-Ciencias Sociales	0%
Artes Visuales y Actuación	◇
Idioma Extranjero	◇
Salud	◇

Nota: La más reciente recopilación y verificación de esta información fue en agosto de 2008.

◇ No es aplicable.

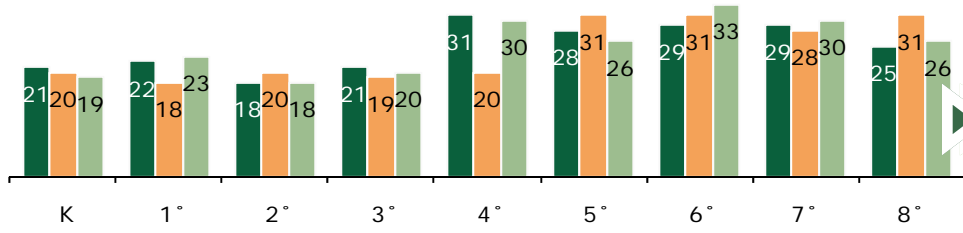
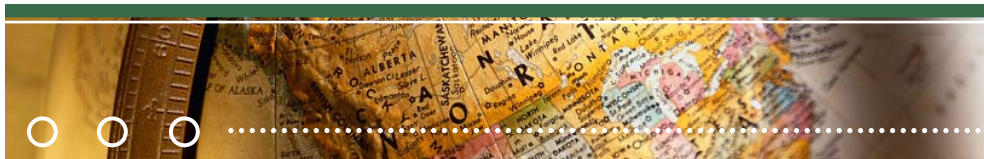
Suspensiones y Expulsiones

Suspensiones y Expulsiones			
	Escuela Palo Verde		
	2005-06	2006-07	2007-08
Índice de suspensiones	0.083	0.121	0.146
Índice de expulsiones	0.000	0.000	0.000



Suspensiones y Expulsiones

La tabla muestra el índice de suspensiones y expulsiones (la cantidad total de incidentes divididos entre el total de la matrícula de la escuela) durante el periodo de tres años más reciente.



Alumnado por Grupo

La gráfica muestra los datos acumulados en tres años del número de alumnos promedio por grupo.

■ 05-06 ■ 06-07 ■ 07-08

Distribución del alumnado — Número de Salones por Grupo									
Grado	05-06			06-07			07-08		
	1-20	21-32	33+	1-20	21-32	33+	1-20	21-32	33+
K	2	1		4			4		
1°	2	1		3			2	1	
2°	3			2	1		3		
3°		2		3			3		
4°		2		2				2	
5°		2			2			2	
6°		2			1	1		1	1
7°		2			2			2	
8°		2			2			2	



Seguridad Escolar

El Distrito Escolar Primario Unificado de Palo Verde ha implementado un Plan de Seguridad Escolar y un Plan de Respuesta en Casos de Emergencia que establecen entrenamiento para el personal y los alumnos. Estos cubren: resucitación cardiopulmonar (CPR) y procedimientos ante crisis, conflictos y prevención de actos atemorizadores. Los elementos claves del plan incluyen:

- Una evaluación anual del número actual de crímenes cometidos en el plantel y durante funciones escolares.
- Estrategias apropiadas y programas que incluyan y mantengan un nivel de seguridad estricto en acuerdo con los procedimientos de seguridad requeridos para las escuelas, los cuales incluyen:
 - Procedimiento para reportar casos de abuso a menores.
 - Procedimientos de respuesta ante desastres y emergencias.
 - Reglamentos acordados en la sección 48915, para los menores que cometen actos descritos en la subdivisión(c) que pudieran resultar en la suspensión, expulsión o recomendaciones para la expulsión obligada de los alumnos.

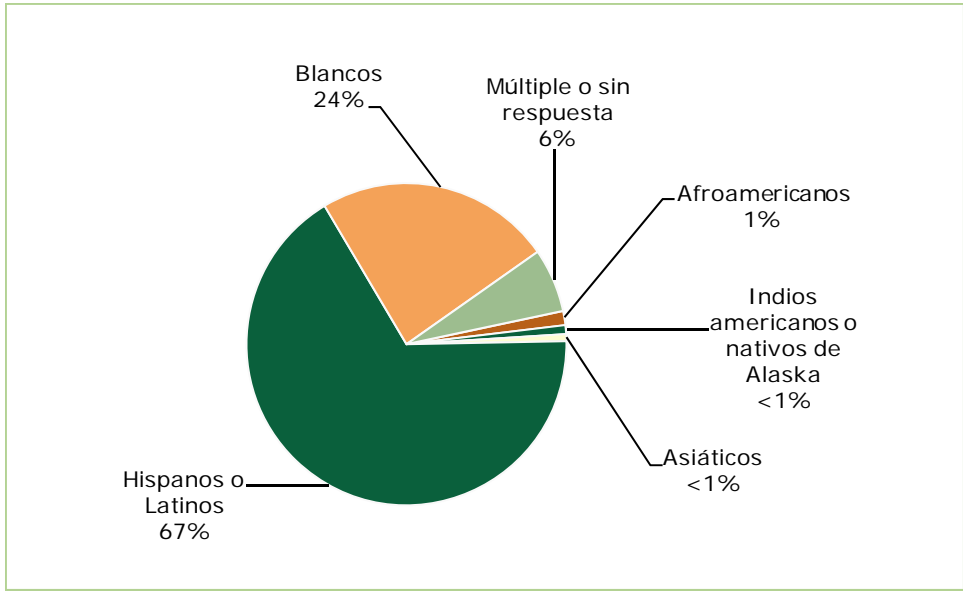
Continúa en la página 4

Acceso del Público al Internet

El público puede tener acceso a la red Internet en las bibliotecas públicas y otros sitios públicos como son la Biblioteca del Estado (*California State Library*). El acceso al Internet en las bibliotecas y otros sitios públicos se ofrece generalmente por orden de llegada. Algunas restricciones incluyen el horario de operación, el tiempo límite para usar la computadora (dependiendo de la disponibilidad de ésta), los programas instalados y la capacidad de impresión de los documentos.

Matrícula y Datos Demográficos

La matrícula total fue de 570 estudiantes durante el año escolar 2007-08.





Condición de las Reparaciones Efectuadas en las Instalaciones

La tabla muestra los resultados de la inspección que se completó recientemente usando el formulario "Herramienta de Inspección de las Instalaciones" (FIT) o una forma equivalente. Esta inspección determina el estatus reparaciones pertinentes de la escuela.

Mejoras y Condiciones de las Instalaciones Escolares				
Elemento Inspeccionado	Estado de la Reparación			
	Bueno	Aceptable	Malo	
Fugas de gas	✓			
Sistemas mecánicos	✓			
Ventanas/puertas/portones (interiores y exteriores)	✓			
Superficies interiores (paredes, pisos y cielo raso)	✓			
Materiales peligrosos (interiores y exteriores)	✓			
Daños estructurales	✓			
Seguridad contra incendios <i>Reparación necesaria, planeada o ejecutada:</i> Algunas puertas de salida y los tanques de combustible carecen de señalamientos. Éstos se instalaron en el verano de 2008			✓	
Instalaciones eléctricas (interiores y exteriores)	✓			
Control de plagas/insectos <i>Reparación necesaria, planeada o ejecutada:</i> Plaga de termitas en la sección de secundaria. Se fumigó y reparó este edificio en el verano de 2008.	✓			
Bebederos (interiores y exteriores) <i>Reparación necesaria, planeada o ejecutada:</i> La cubierta de esmalte de los bebederos exteriores necesita reparación. Arreglo realizado en el verano de 2008.			✓	
Baños	✓			
Alcantarillado	✓			
Patio de juegos/Jardines y terrenos	✓			
Techos	✓			
Limpieza general	✓			
Resumen general de la condición de la escuela				
	Ejemplar	Bueno	Aceptable	Malo
Resumen general		✓		

Nota: La inspección más reciente de las instalaciones de la escuela se llevó a cabo el 24 de junio de 2008 y la forma de inspección de las instalaciones se completó el 24 de junio de 2008.

Instalaciones Escolares

La Escuela Palo Verde se inauguró en 1949 y actualmente está situada en 10.25 acres. Cuenta con 16 aulas regulares y 11 salones trasladables. Dieciséis aulas fueron remodeladas en 1994, y recientemente se construyó la biblioteca multimedia, el salón para maestros, el salón para la banda musical y tres salones nuevos. La escuela cuenta con un laboratorio de Ciencias Naturales totalmente equipado y un laboratorio de computación con 30 computadoras con funciones multimedia. Todas las aulas tienen cuatro computadores con funciones multimedia y acceso a Internet.

Durante una Revisión Oficial reciente nuestra escuela fue elogiada por "proveer un ambiente seguro, limpio, atractivo, enfocado en los alumnos y propicio para el aprendizaje. El buen mantenimiento de los jardines, los edificios recién pintados y limpios, y los patios de juegos modernos reflejan el objetivo de la Escuela Palo Verde, que la educación de los niños es la razón por la que trabaja el personal y la comunidad".

Continúa en la página 5

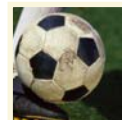
Seguridad Escolar

Continuación de la página 3

- Procedimientos para notificar a los maestros de los alumnos potencialmente peligrosos, según la sección 49079.
- Política para resolver asuntos de discriminación y hostigamiento.
- Restricciones en el reglamento del vestuario según la sección 3518 que prohíbe a los menores vestir ropa representativa de bandas pandilleriles.
- Procedimientos que garanticen la seguridad de los alumnos, padres y personal al llegar o salir de la escuela.
- Un ambiente seguro y ordenado que fomente el aprendizaje en la escuela.
- Las reglas y procedimientos de la disciplina escolar.
- Procedimientos para reportar crímenes de odio.

El plan fue revisado y actualizado por el personal, el Consejo Estudiantil, y la Junta Directiva el 12 de agosto de 2008.

Nos orgullecemos por proveer un ambiente positivo y seguro para nuestros alumnos. Dentro de este contexto los alumnos aprenden que el respeto a la autoridad y el cumplimiento de las reglas están unidos al respeto a sí mismo. La administración comunica a todos los alumnos las expectativas de buena conducta y las reglas del salón de clases así como las consecuencias por no cumplirlas.





Instalaciones Escolares

Continuación de la página 4

En la Escuela Palo Verde laboran tres conserjes de medio turno que limpian todos los salones después del horario de clases. Todas las instalaciones se mantienen limpias y operables. Los edificios, los patios y los jardines se inspeccionan regularmente y se reparan en cuanto se requiere.

El distrito escolar pone un gran esfuerzo para garantizar que las escuelas estén limpias y sean sitios seguros y funcionales. Para lograr este objetivo, el distrito utiliza un instrumento de evaluación de las instalaciones que fue diseñado por la Oficina de Construcción de Escuelas Públicas de California. Los resultados se encuentran disponibles para su revisión en la oficina de la escuela y en la oficina central del distrito.

Antigüedad de los edificios escolares: Esta escuela dispone de 24 salones de clase, un salón multiusos, la biblioteca, la sala de maestros y un edificio administrativo. El plantel principal se construyó en 1949. Los edificios anexos se edificaron en 1958, 1968, 1995, 2001 y 2003.

Reparación y Mantenimiento: El personal de mantenimiento del distrito y el de la escuela realiza las reparaciones necesarias a tiempo para mantener la escuela en buenas condiciones y en buen funcionamiento. Se utiliza un proceso de orden de trabajo para garantizar un servicio eficaz y para darle prioridad a las reparaciones de emergencia.

Proceso y horario de limpieza: El director se coordina con el personal de mantenimiento para implementar los horarios de limpieza que garanticen una escuela limpia y segura.

Presupuesto de Mantenimiento Diferido: El distrito participa en el Programa de Mantenimiento Estatal Diferido el cual facilita fondos proporcionales para ayudar a las escuelas del distrito con gastos para reparaciones mayores o cambios de las instalaciones tales como techos, plomería, calefacción, aire acondicionado, sistema eléctrico, pintura interior o exterior y pisos. Durante el año escolar 2008-09, el distrito presupuestó \$47,872 para el Programa de Mantenimiento Diferido. Esto representa el .0134% del presupuesto del fondo general del distrito escolar.

Proyectos Ejecutados dentro del Mantenimiento Diferido: En el año escolar 2008, el Consejo Administrativo del Distrito aprobó los proyectos del Mantenimiento Diferido de la escuela los cuales resultaron en el cambio del techo de la sección de aulas 400, y en la instalación de un sistema de alarma contra incendios para todos los salones de clases. El Plan de Mantenimiento Diferido se puede revisar en su versión total en la oficina central del distrito.

Desarrollo Profesional

En los tres años pasados, el Distrito Escolar Unificado de Palo Verde programó 15 días para la capacitación del personal. Cada mes los alumnos tienen dos días de horario reducido para que los maestros reciban entrenamiento en la enseñanza de la Lectura, Matemáticas, Desarrollo del Lenguaje/Inglés, Tecnología, Evaluaciones, y se reúnan con otros maestros del grado que enseñan.

En los cinco años pasados el distrito ha facilitado el desarrollo profesional para maestros y asistentes de maestros profesionales cuyos resultados se han visto reflejados en los logros académicos de los alumnos. Todos los maestros y asistentes profesionales están altamente capacitados, según lo establece la ley "Ningún Niño Debe Quedarse Atrás". La capacitación de maestros se centra en las áreas que los alumnos necesitan superar. El programa de Lectura y Lenguaje "LitConn" (*Literacy Connection*) los entrena en la enseñanza de la lectura, vocabulario, comprensión y desarrollo del lenguaje inglés. Los maestros saben cómo utilizar los libros de Inglés y Matemáticas y cómo integrar estrategias en la instrucción del Lenguaje. Igualmente, los maestros y asistentes profesionales han recibido instrucción en la aplicación de los exámenes locales y estatales como STAR, CELDT y CAT, entre algunos.

En años recientes, los maestros y asistentes profesionales fueron capacitados en el uso del programa de escritura "Step Up to Writing" el cual fue diseñado para ayudar a los estudiantes de kínder a 8° grado a desarrollar habilidades de redacción y perfeccionar su expresión escrita. Los maestros recibieron además entrenamiento en el programa "Thinking Maps" (Mapas de Pensamiento) para instruir en las habilidades de escritura y organización de ideas. Los maestros de Palo Verde y los asistentes profesionales han recibido capacitación intensiva en el área de Respuesta de Intervención (*Response to Intervention, RTI*). El RTI integra la evaluación y la intervención dentro de un sistema de prevención múltiple para obtener el máximo desempeño del alumno. Con RTI, la Escuela Palo Verde identifica a los alumnos en riesgo de atrasarse en sus estudios, vigila su progreso, ajusta la intensidad y naturaleza de las intervenciones e identifica las dificultades de aprendizaje del alumno.

Continúa en la barra lateral

Desarrollo Profesional

Continuación de la izquierda

A los maestros nuevos en el distrito se les asigna un tutor a través del Programa de Apoyo y Evaluación para Maestros que se Inician (BTSA). Este programa de dos años está basado en los estándares de enseñanza de California y proporciona a los maestros participantes con una variedad de oportunidades de desarrollo profesional basadas en sus necesidades básicas. Reconocemos la importancia de capacitación de los asistentes de maestros profesionales. Ellos han recibido instrucción en la enseñanza de la escritura, fonética y de los programas de intervención "Read Naturally" (Leer Naturalmente) y "Lexia".

Examen de Aptitud Física de California

En la primavera, todos los alumnos de 5°, 7° y 9° grado deben participar en el Examen de Aptitud Física de California (*Physical Fitness Test, PFT*). Este examen mide seis áreas clave de la aptitud física:

1. Capacidad aeróbica
2. Composición corporal
3. Fuerza abdominal
4. Fuerza de extensión del tronco
5. Fuerza de la parte superior del cuerpo
6. Flexibilidad

Con el fin de cumplir con los estándares físicos, los alumnos deben alcanzar un puntaje comprendido dentro de la Zona de Aptitud Física Saludable (*Healthy Fitness Zone, HFZ*) en las seis áreas. Durante el año 2007-08, el 4.1% de los alumnos en 5° grado y el 23.7% de los alumnos en 7° grado alcanzaron puntaje en el nivel HFZ. Para obtener información más detallada sobre el Examen PFT, visite el sitio: www.cde.ca.gov/ta/tq/pf/.



Resultados de los Exámenes Estandarizados de California

Los Exámenes Estandarizados de California de opción múltiple (*California Standards Tests, CST*), son parte del Reporte de Exámenes Estandarizados (STAR) y se aplican únicamente a los alumnos de las escuelas públicas de California. Estos exámenes determinan el rendimiento en los Contenidos Académicos Estandarizados de California, y reflejan el éxito alcanzado de lo que deben aprender los alumnos en cada grado y materia.

Porcentaje de Alumnos con Nivel de Dominio o Avanzado									
	Escuela Palo Verde			Condado de Tulare			California		
	05-06	06-07	07-08	05-06	06-07	07-08	05-06	06-07	07-08
Inglés-Lenguaje	42%	38%	40%	32%	34%	36%	42%	43%	46%
Matemáticas	47%	42%	43%	41%	39%	36%	40%	40%	43%
Ciencias Naturales	28%	41%	29%	23%	23%	30%	35%	38%	46%
Historia-Ciencias Sociales	11%	31%	25%	27%	29%	37%	33%	33%	36%

Resultados de los Exámenes CST por Grupos de Alumnos Inglés-Lenguaje, Matemáticas, Ciencias Naturales e Historia-Ciencias Sociales

Porcentaje de Alumnos con Nivel de Dominio o Avanzado				
Grupo	Resultados - Primavera 2008			
	Inglés-Lenguaje	Matemáticas	Ciencias Naturales	Historia-Ciencias Sociales
Hombres	34%	41%	29%	25%
Mujeres	46%	46%	29%	24%
Con desventajas económicas	36%	41%	25%	❖
Estudiantes de Inglés	❖	❖	❖	❖
Alumnos con discapacidades	❖	❖	❖	❖
Alumnos migrantes que reciben servicios educativos	31%	45%	33%	33%
Afroamericanos	❖	❖	❖	❖
Indios Americanos o Nativos de Alaska	❖	❖	❖	❖
Asiáticos	❖	❖	❖	❖
Filipinos	❖	❖	❖	❖
Hispanos o Latinos	35%	41%	24%	16%
Nativos de las Islas del Pacífico	❖	❖	❖	❖
Blancos	53%	50%	34%	37%

❖ Los porcentajes no se muestran cuando el total de alumnos que presentó el examen fue de 10 o menor; dado que este número es muy reducido para dar resultados estadísticos o para proteger la privacidad del estudiante.

Exámenes Estandarizados de California

En el examen STAR de 2008, los alumnos de 2° a 11° grado presentaron las pruebas de Inglés-Lenguaje y de Matemáticas. Los alumnos de 4° y 7° tuvieron además que hacer la prueba de composición escrita. Los alumnos de 8° y 11° grado tomaron el examen de Historia-Ciencias Sociales, y los estudiantes de 5°, 8° y 10° grado presentaron la prueba de Ciencias Naturales. Si los alumnos estuvieron inscritos en cursos de Ciencias Naturales y de Historia-Ciencias Sociales, se les aplicó un examen extra de fin de cursos.

Dado que los Exámenes Estandarizados de California muestran el grado de desempeño de los estudiantes en sus materias de estudio y no en comparación con otros estudiantes, los resultados se reportan en cinco niveles de desempeño:

- **Avanzado** (*supera los Estándares del Estado*)
- **Dominio** (*cumple con los Estándares*)
- **Básico**
- **Inferior al básico**
- **Muy inferior al básico**

Los alumnos que obtienen un puntaje de nivel de dominio o avanzado cumplen con los Estándares del Estado en esa materia de estudio.

Las tablas muestran el porcentaje de alumnos que obtuvo un puntaje de nivel de dominio o avanzado en las materias de Inglés-Lenguaje, Matemáticas, Ciencias Naturales e Historia-Ciencias Sociales. Para obtener un reporte completo de los subgrupos y sus resultados según el grado, visite el sitio : <http://star.cde.ca.gov/>.





Progreso Anual Adecuado

Criterios del Progreso Anual Adecuado (AYP)				
	Escuela Palo Verde		Distrito Escolar de Palo Verde	
Cumplieron con el AYP general	No		No	
Criterios de AYP	Inglés-Lenguaje	Matemáticas	Inglés-Lenguaje	Matemáticas
Tasa de participación	Sí	Sí	Sí	Sí
Porcentaje de dominio	No	Sí	No	Sí
API (Índice de Desempeño Académico)	Sí		Sí	
Tasa de graduación	✧		✧	

✧ No es aplicable. La tasa de graduación para los criterios AYP corresponden a las escuelas preparatorias.

Progreso Anual Adecuado

La ley Ningún Niño Debe Quedarse Atrás (*NCLB*) exige que todas las escuelas y distritos cumplan con los requisitos de Progreso Anual Adecuado (*Adequate Yearly Progress, AYP*). Para cumplir con éstos, las escuelas públicas y los distritos de California deben alcanzar o superar los criterios de cuatro áreas fundamentales:

1. Tasa de participación en las evaluaciones estatales
2. Porcentaje de alumnos con nivel de dominio en las evaluaciones estatales
3. Puntajes del Índice de Desempeño Académico (API)
4. Tasa de graduación para las escuelas preparatorias

La tabla muestra si la escuela alcanzó o no el AYP general y si cumplió o no con los criterios del AYP en el año 2007-08. Para obtener un reporte detallado del AYP, por favor visite el sitio: www.cde.ca.gov/ta/ac/ay/.

Índice del Desempeño Académico

Rangos del Índice de Desempeño Académico (API) Comparación de tres años			
	04-05	05-06	06-07
Rango API estatal	5	5	5
Rango API de escuelas similares	9	◆	10

Índice de Desempeño Académico

El Índice de Desempeño Académico (*Academic Performance Index, API*) es una medida anual del desempeño académico y el progreso de las escuelas en California. El API es un puntaje en una escala de 200 a 1,000 en la cual 800 es el objetivo para todo el Estado. Las escuelas se clasifican en diez categorías de igual tamaño, de 1 (más baja) a 10 (más alta). La clasificación del API entre escuelas similares refleja cómo se compara una escuela con 100 "escuelas similares" agrupadas estadísticamente. Las tablas muestran los datos recopilados durante tres años para la clasificación y el aumento en el API. Para obtener mayor información, visite el sitio web: www.cde.ca.gov/ta/ac/ap/.

Aumento del API por Grupo de Alumnos — Comparación de Tres Años				
Grupo	Cambio API actual			Puntaje API 2007-08
	05-06	06-07	07-08	
Todos los alumnos en la escuela	25	15	-26	741
Afroamericanos	■	■	■	■
Indios Americanos o Nativos de Alaska	■	■	■	■
Asiáticos	■	■	■	■
Filipinos	■	■	■	■
Hispanos o Latinos	23	9	-18	729
Nativos de las Islas del Pacífico	■	■	■	■
Blancos	22	32	-32	778
Con desventajas socioeconómicas	15	21	-25	724
Estudiantes de Inglés	■	6	-22	706
Alumnos con discapacidades	■	■	■	■

◆ Esta información no está disponible.

■ Sólo se reporta los datos de los grupos numéricamente significativos.

Nota sobre las evaluaciones: Sólo se reportan los datos de los subgrupos numéricamente significativos. Es posible que los datos no aparezcan si los subgrupos étnicos/raciales con desventajas socioeconómicas u otros subgrupos (1) comprenden menos de 100 alumnos con puntajes válidos en el examen o (2) comprenden menos del 15% de la población escolar examinada, e incluyen menos de 50 alumnos con puntaje válido.



Aptitudes de los Maestros

Información de los Maestros con Credencial de Docentes				
Maestros	Distrito Escolar de Palo Verde	Escuela Palo Verde		
	07-08	05-06	06-07	07-08
Con acreditación completa	24	21	23	24
Sin acreditación completa	0	1	0	0
Enseñanza fuera del área de competencia		0	0	0

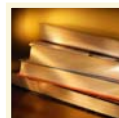
Aptitudes de los maestros

La tabla muestra información de las credenciales y aptitudes de los maestros. Para obtener más información al respecto, visite el sitio: <http://data1.cde.ca.gov/dataquest/>.

Asignaciones Incorrectas de Maestros y Puestos Vacantes

La tabla muestra el número de maestros incorrectamente asignados (sin la autorización legal apropiada) y el número de puestos vacantes de maestros (los que no estuvieron ocupados por maestros asignados para enseñar el curso completo desde el principio del año escolar o del semestre). Por favor tome en cuenta que el total de maestros que estuvieron incorrectamente asignados incluye a los maestros de los Estudiantes de Inglés.

Asignaciones Incorrectas y Puestos Vacantes de Maestros			
Maestros	Escuela Palo Verde		
	06-07	07-08	08-09
Asignaciones Incorrectas de Maestros de Estudiantes de Inglés	1	0	0
Total de asignaciones incorrectas de maestros	1	0	0
Puestos vacantes de maestros	0	0	0



Maestros que cumplen con la ley “Ningún Niño Debe Quedarse Atrás”

La ley “Ningún Niño Debe Quedarse Atrás” (*No Child Left Behind, NCLB*) exige que todos los maestros de las áreas académicas básicas estén “altamente capacitados”. Esto significa que deban poseer un título de licenciatura, una credencial apropiada como docentes de California y haber demostrado ser competentes en cada asignatura que enseñan. La tabla muestra información del año 2007-08. Para obtener más información sobre las aptitudes de los maestros con respecto a la ley NCLB, visite la página www.cde.ca.gov/nclb/sr/tq.

Cursos básicos impartidos por maestros que cumplen con la ley NCLB		
	% de clases impartidas por maestros que cumplen con la ley NCLB	% de clases impartidas por maestros que no cumplen con la ley NCLB
Escuela Palo Verde	100.0%	0.0%
Todas las escuelas del distrito	100.0%	0.0%
Escuelas con niveles altos de pobreza	◆	◆
Escuelas con niveles bajos de pobreza	◆	◆

◆ Esta información no está disponible.

Asesores Académicos

Número de Asesores Académicos (FTE)	Relación de Alumnos por Asesor Académico
0	0

Personal de Apoyo

A continuación se enumera el personal de apoyo de la escuela y su equivalente de tiempo completo (FTE):

- Maestro de biblioteca multimedia 0.0
- Asistentes profesionales de servicios para la biblioteca multimedia 1.0
- Psicólogo 0.2
- Trabajador social 0.2
- Enfermera 0.0
- Especialista en habla, lenguaje y audición 0.3
- Especialista en recursos (no docente) 1.0
- Otros 1.0





Programa de Intervención Federal

Las escuelas que reciben fondos del Título I podrían ingresar al Programa de Mejoramiento (*Program Improvement, PI*) si no alcanzan el Progreso Anual Adecuado (*Adequate Yearly Progress, AYP*) durante dos años consecutivos en la misma materia de estudio (Inglés-Lenguaje y Matemáticas) o sobre el mismo indicador (Índice de Desempeño Académico, API o en la tasa de graduación). Por cada año adicional que no alcancen el AYP, pasan al próximo nivel de intervención. La tabla muestra la información del año escolar 2008-09. Para obtener más información visite: www.cde.ca.gov/ta/ac/ay.

Intervención Federal – Programa de Mejoramiento (PI)		
	Escuela Palo Verde	Condado de Tulare
Estado en el Programa de Mejoramiento	No en el PI	No en el PI
Primer año en el Programa de Mejoramiento	✧	✧
Año de ingreso al Programa de Mejoramiento	✧	✧
Cantidad de escuelas identificadas para el Programa PI		
		0
Porcentaje de escuelas identificadas para el Programa PI		
		0%

✧ No es aplicable.

Información Financiera

La información que se muestra es del año escolar 2006-07 porque la información fiscal disponible más actualizada brindada por el Estado está siempre dos años atrasada con respecto al año escolar actual y un año atrasada con respecto a la mayor parte de los demás datos incluidos en este informe.

Información Salarial del Distrito — No Incluye Beneficios		
Rango	Distrito Escolar de Palo Verde	Distrito de tamaño similar
Sueldo de un maestro principiante	\$38,595	\$37,322
Sueldo de un maestro de rango medio	\$57,225	\$53,824
Sueldo máximo de un maestro	\$71,210	\$67,700
Sueldo del Superintendente/Director ^o	\$96,450	\$104,993
% del presupuesto para los sueldos de maestros	36.4%	37.6%
% del presupuesto para los sueldos del personal administrativo	3.8%	6.4%

Información financiera				
	Gastos totales por alumno	Gastos por alumno de fuentes restringidas	Gastos por alumno de fuentes no restringidas	Sueldo promedio de los maestros
Escuela Palo Verde	\$7,598	\$2,222	\$5,376	\$56,655
Distrito Escolar de Palo Verde			\$5,376	\$56,655
California			\$5,300	\$54,322
% de diferencia entre la escuela y el Distrito			◆	◆
% de diferencia entre la escuela y el Estado			1.4%	4.1%

⊛ El puesto de director y el de superintendente están combinados en uno solo en el Distrito Escolar Primario Unificado de Palo Verde.

◆ Dado que el Distrito Escolar Unificado de Palo Verde consiste de un solo plantel, el porcentaje de diferencia no es aplicable.

Tipos de Servicios Subvencionados

Además de los fondos generales del Estado, el Distrito Escolar Unificado de Palo Verde recibió fondos estatales y federales para los siguientes Programas Categóricos, de Educación Especial y de apoyo:

- Título I, Parte A (Subvención Básica)
- Título III, Parte A (Programa para el Inglés limitado)
- Título II, Parte A (Capacitación de Maestro y Director)
- Título II, parte D (Enriquecer la Educación a Través de la Tecnología)
- Título IV, Parte A (Escuelas y Comunidades Libres de Drogas)
- Título V, Parte A (Programas Innovadores)
- Estudiantes con Dominio Limitado de Inglés (LEP)
- Asistencia y Evaluación de Maestros Colegas (PER)
- Asistencia para el Impacto Económico (EIA)
- Clases de Inglés para Adultos (CBET)
- Programa de Adquisición del Inglés (ELAP)



SARC: La información de este documento es suministrada por el Departamento de Educación de California (CDE), la escuela y la oficina del distrito escolar. Para obtener más información sobre las escuelas y distritos de California, visite DataQuest en <http://data1.cde.ca.gov/dataquest>. Data-Quest es un recurso en línea que brinda informes de responsabilidad escolar, datos de exámenes, matriculación, graduados, abandonos escolares, inscripción en cursos, contratación de personal e información referida a Estudiantes de Inglés.

Todos los datos son precisos hasta diciembre de 2008.

PUBLICADO POR:

SIA School Innovations & Advocacy
www.sia-us.com 800.487.9234